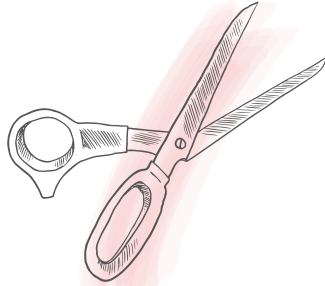
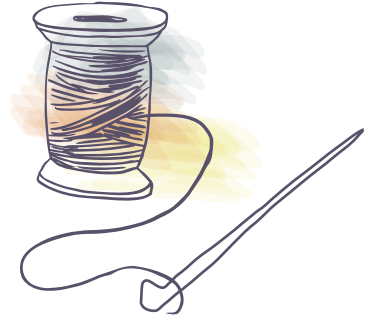
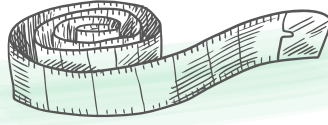


## I MATERIALI CHE CI SERVONO

- metro da sartoria
- 2 retine di tulle, una fine di 60x60, l'altra più spessa di 60x10
- uncinetto
- capelli finti o lana
- forbici
- testa di legno
- ago e filo
- bigodini per l'acconciatura



## MISURARE LA TESTA

- misura la circonferenza totale del cranio (nella posizione dove metteresti una fascia per capelli)
- misura la distanza tra le orecchie
- misura dal centro della fronte al centro della nuca
- riporta queste misure sulla testa di legno

## LA CALOTTA

- il tulle più spesso serve a rinforzare i bordi della parrucca. Prendine una striscia, riportala a misura sull'attaccatura dei capelli e cucila
- riporta le misure sul tulle sottile e cucilo alla tua fascia in modo da formare una cuffietta

## CUCIRE LE CIOCCHHE

- con l'uncinetto prendi piccolissime ciocche di capelli facendole passare attraverso le maglie del tulle. Per una bella capigliatura folta annoda le ciocche molto vicine.

## LE PETTINATURE

- taglia, pettina e metti in piega la tua parrucca coi bigodini.

## CURIOSITÀ

- Le parrucche femminili Rococò rappresentavano lo status symbol, più la parrucca era alta e più il ceto aumentava.
- In Francia il mestiere del parruccaio si poteva esercitare solo su decreto reale, mentre a Firenze rientrava sotto l'Arte maggiore dei Medici e degli Speciali.
- Per la lavorazione artigianale di una parrucca servono dai 7 ai 10 giorni di lavoro.



## TIPS AND TRICKS

- inizia ad annodare le tue ciocche dalla nuca verso la fronte, altrimenti andando avanti nel lavoro i primi capelli messi ti intralceranno il lavoro.
- I parruccai utilizzano il tulle a base esagonale; questo gli consente di annodare i capelli su sei lati invece di quattro donando alla parrucca un movimento più naturale.